

# The Western Capital of Ancient Japan

古代日本的「西都」 ~與東亞的交流據點~



## 01 序言



在日本西部、九州筑紫地區內曾經存在過的都城，它就是大宰府。在大約1300年以前誕生的大宰府被稱作「天下之一都會」，熱鬧非凡。在整個古代及中世時期，這裡因為大量吸收了國內外的先進文化而光彩耀人。

## 02 從激盪的年代到文化的交融



這裡臨近大陸板塊還有朝鮮半島，與東亞的交流從很早就已經開始了，先進的文化與技術源源不斷地湧進來。

但是，交流並不總是和平與友好的。663年，日本正在想法設法救助當時關係友好的百濟國，恰恰在這個時候日本在白村江之戰中失利，為了抵禦來自唐朝和新羅國的威脅修整了防禦系統。特別是在作為國際交流窗口的筑紫地區修建了多處城堡，以此來增強防守能力。



終於在熬過了緊張的局勢之後，朝著成為新興的交流平台的道路上邁進。根據遣唐使到訪唐朝古都長安進行學習後的情報，重整了棋盤格樣式的街區，修繕了各式各樣的官廳、接待外國使節的迎賓館、用瓦片裝飾的壯麗的寺院，「西都」大宰府由此誕生。到達博多灣沿岸的外國使節，沿著筆直的官道（古代公路）行進，到達大宰府，迎接他們的是雅樂的眼周和豪華的盛宴。

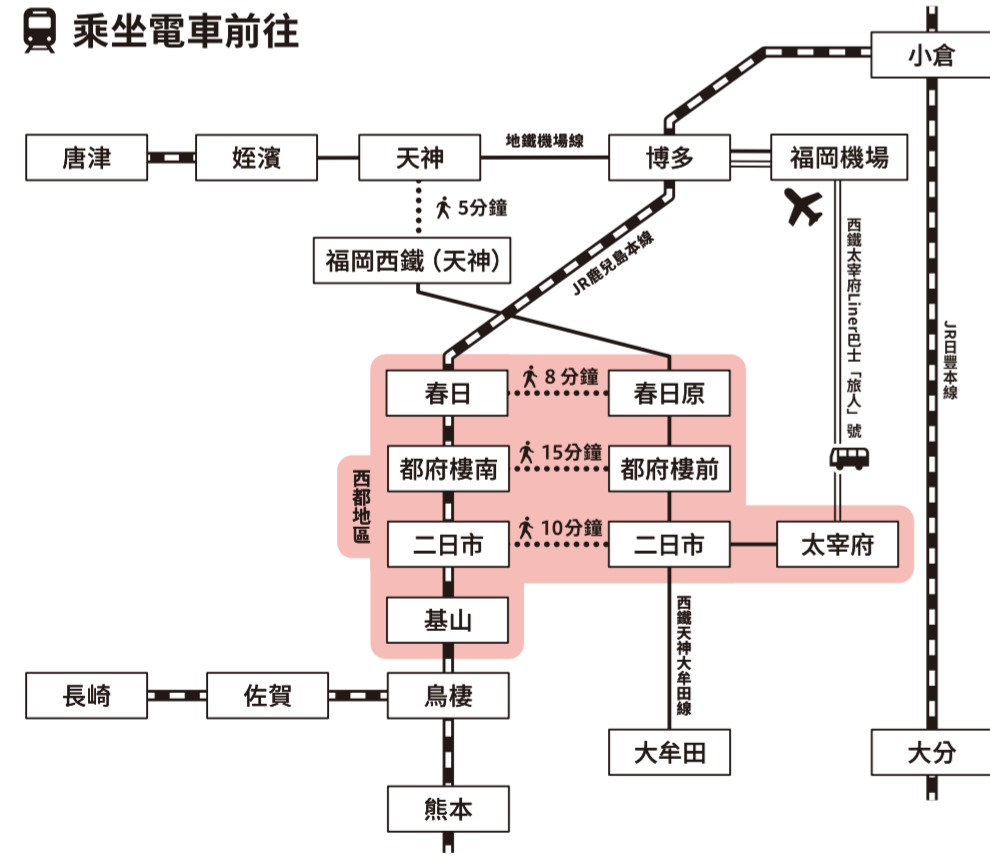


## 03 綻放文化之花

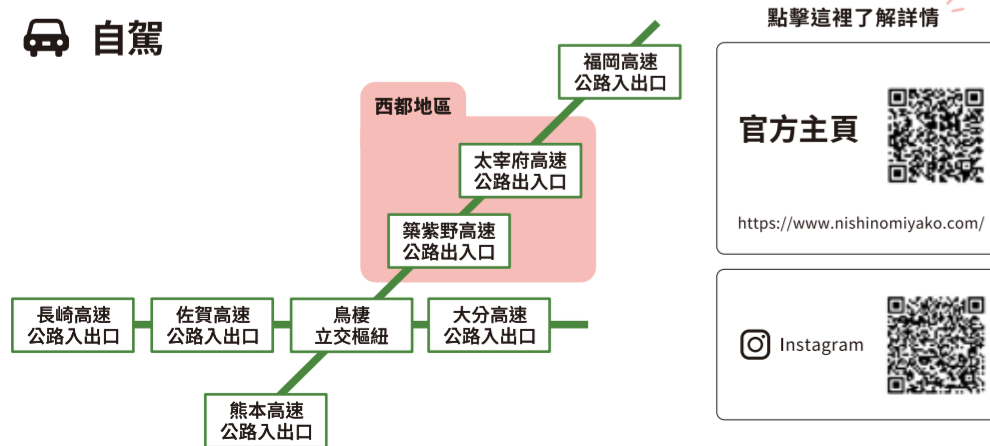


在「西都」大宰府，數不勝數的新文化在此交融。代表大宰府的「梅花」，也是從唐朝帶回來的舶來物之一。大宰府的長官大伴旅人曾在宅邸舉辦過「梅花宴」，席間吟詠了關於梅花的和歌，以抒愛梅之情。而且，由於當時國家積極推廣佛教，所以佛教文化也隨之在筑紫地區開枝散葉。「西都」大宰府及周邊地區至今保留了眾多證明這裡過去曾經和海外有各種交流的文化財產，吸引了眾多遊客。

### 乘坐電車前往



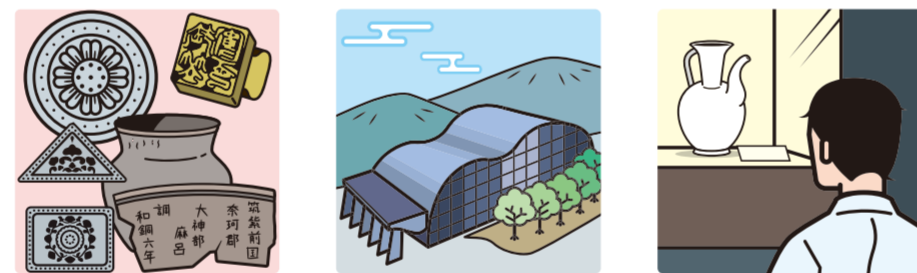
### 自駕



### 所見·所學

了解「西都」歷史的寶藏

A~O



### 道真公與天滿宮

祈求學業有成的文化聖地

10·12·18·19



### 一個人旅行

靜享「西都」文化

11·13·19·28



### 國際城市

連接東亞的國際交流城市

1·6·14·15·16



### 超推薦!!

### 「西都」最佳景點

我是你們的導覽人，請叫我「西野都子」，我將帶領你們參觀日本遺產「古代日本的『西都』」。在這裡，有許多的構成文化財產，非常值得一去。我自己收藏了一些景點，請大家跟我一起去遊覽一下吧。



### 國防遺產

日本最古老的國防設施

2·3·20·21



### 神社·寺廟

與太宰府結緣的神社和寺廟

4·5·8·9·17·23·25



### 放鬆

遠處的景色和令人放鬆的溫泉

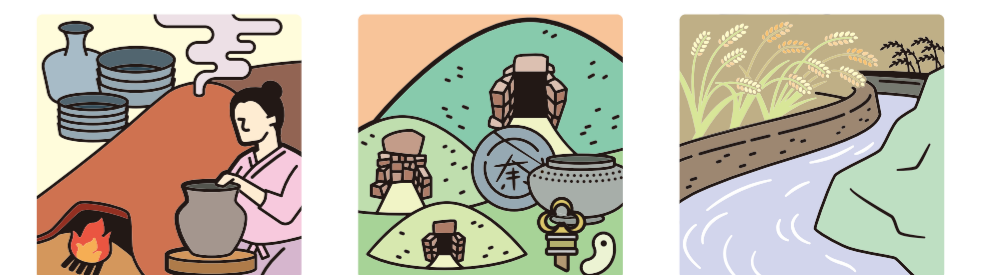
1·2·8·20·22·24



### 感悟古蹟之美

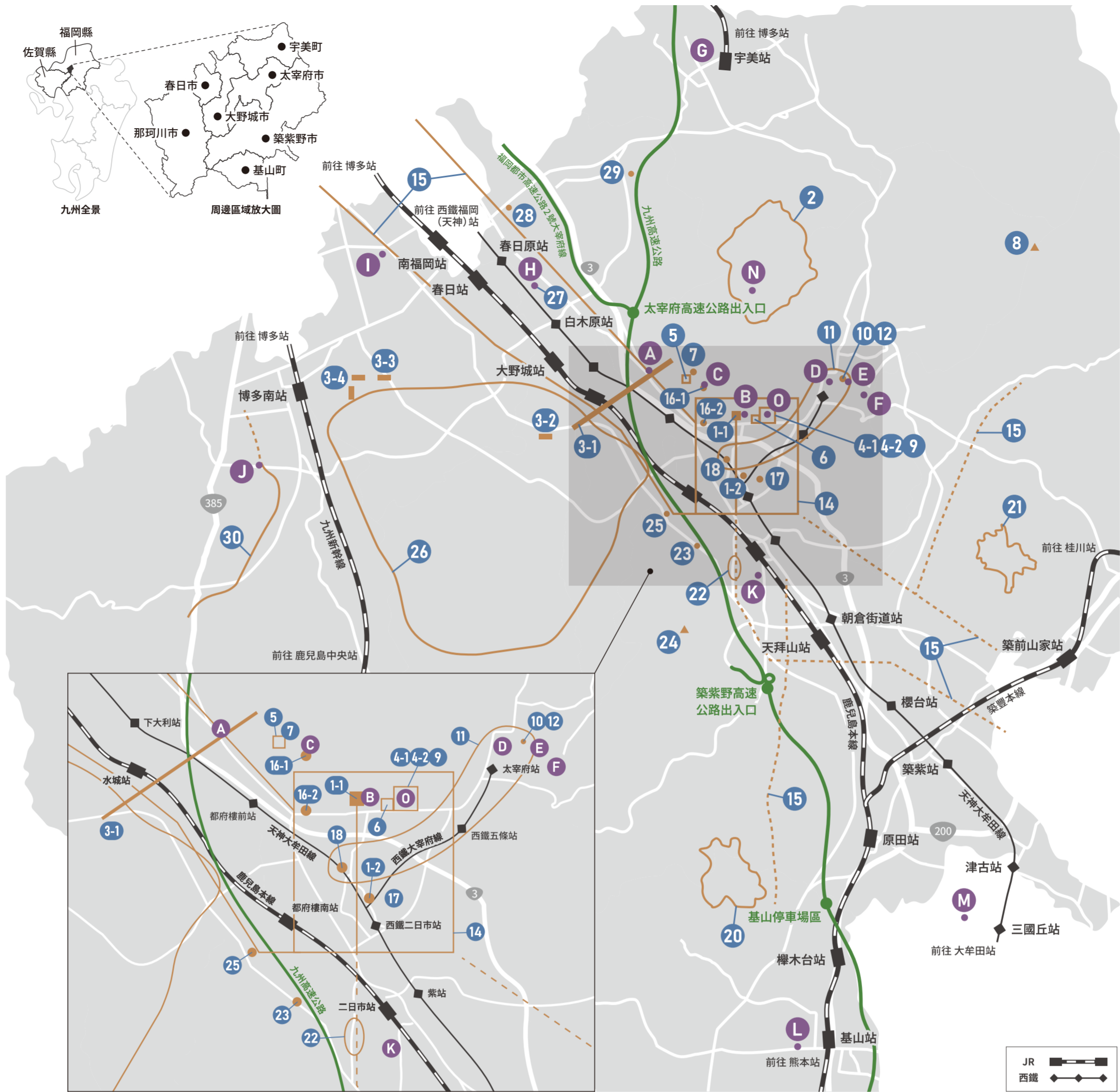
古蹟迸發出新魅力

7·26·27·29·30



作為東亞交流據點曾繁榮一時的「西都」——大宰府。  
留存在這片土地上的各種各樣的構成文化財產，  
述說著「西都」的魅力。

- 1-1 大宰府遺址 (政廳遺址)**  
「西都」大宰府的中樞的衙門的遺址。  
太宰府市朱雀3-13
- 1-2 大宰府遺址 (客館遺址)**  
位于「西都」的大路沿途的招待外國使節的客館。  
太宰府市朱雀3-13
- 2 大野山城遺址**  
日本最古老的山城，負責防守「西都」的北部。  
糟屋郡宇美町四王寺207
- 3-1 水城 (土壘) 遺址**  
占據了大片平原的巨大土壘，水城的大門正是前往大宰府的入口。  
太宰府市水城一丁目一帶
- 3-2 水城 (土壘) 遺址 (上大利小水城遺址)**  
為了填埋山谷而運用精湛的技术建築的小水城之一。  
大野城市旭丘1丁目
- 3-3 水城 (土壘) 遺址 (大土居小水城遺址)**  
和水城 (土壘) 遺址一樣，這個小水城也在土壘底部設置了引水設施 (木制導水管)。  
春日市登町8-12
- 3-4 水城 (土壘) 遺址 (天神山小水城遺址)**  
為了填埋稍高的山丘之間的空隙而建築的、位于最西邊的小水城。  
春日市天神山1-128
- 4-1 觀世音寺**  
至今還在向世人傳達古代的先遣文物，是大宰府的代表寺廟。  
太宰府市觀世音寺5-6-1
- 4-2 戒壇院**  
是古代時在九州唯一能參加成為正式的僧侶的考試的地方。  
太宰府市觀世音寺5-7-10
- 5 築前國分寺遺址**  
8世紀中葉，遵照天皇的命令在全國建造的國分寺之一。  
太宰府市國分四丁目
- 6 大宰府學校院遺址**  
九州各地的有權家族的少年曾在此學習，是培養官吏的專業機構。  
太宰府市觀世音寺4丁目
- 7 國分瓦窯遺址**  
8世紀時，大宰府政廳和築前國分寺的瓦磚就是在此處燒製的。  
太宰府市國分4-17-21
- 8 寶滿山**  
從前，祭祀國魂和祈禱外交使節的航海安全的儀式曾在這座山舉行。  
太宰府市內山883
- 9 梵鐘**  
至今仍鐘聲嘹亮，是國內現存的最古老的梵鐘。  
太宰府市觀世音寺5-6-1
- 10 太宰府天滿宮**  
建于著名文人和政治家菅原道真的墓地的神社。  
太宰府市宰府4-7-1
- 11 太宰府天滿宮神幸儀式**  
為了祭祀在大宰府去世的菅原道真，在秋季舉辦的大型儀式 (「神幸」是指神靈或神靈所乘坐之物光臨之意)。  
太宰府市宰府4-7-1



體驗型設施

- A 水城館**  
太宰府市國分2-17-10  
電話: 092-555-8455
- B 太宰府展示館**  
太宰府市觀世音寺4-6-1  
電話: 092-922-7811
- C 太宰府市文化交禮館**  
太宰府市國分4-9-1  
電話: 092-928-0800
- D 太宰府館**  
太宰府市宰府3-2-3  
電話: 092-918-8700
- E 太宰府天滿宮 寶物殿**  
太宰府市宰府4-7-1  
電話: 092-922-8225
- F 九州國立博物館**  
太宰府市石坂4-7-2  
電話: 050-5542-8600
- G 宇美町歷史民俗資料館**  
糟屋郡宇美町宇美1-1-22  
電話: 092-932-0011
- H 大野城心之故鄉館**  
大野城市曙町3-8-3  
電話: 092-558-5000
- I 春日市 奴國之丘歷史資料館**  
春日市岡本3-57  
電話: 092-501-1144
- J Milica Roden 那珂川**  
那珂川市仲2-5-1  
電話: 092-954-2211
- K 築紫野市歷史博物館**  
築紫野市二日市南1-9-1  
電話: 092-922-1911
- L 基山町立圖書館 鄉土歷史角**  
佐賀縣三養基郡基山町大字宮浦60-1  
電話: 0942-92-0289
- M 九州歷史資料館**  
小郡市三津5208-3  
電話: 0942-75-9575
- N 福岡縣立 四王寺縣民之森**  
糟屋郡宇美町四王寺207  
電話: 092-922-7373
- O 觀世音寺 寶藏**  
太宰府市觀世音寺5-6-1  
電話: 092-922-1811

- 12 太宰府天滿宮的傳統儀式活動**  
曲水宴、七夕宴和燈籠宴等起源于中國大陸的宮廷儀式活動。  
太宰府市宰府4-7-1
- 13 萬葉集築紫歌壇**  
日本最古老的詩歌總集《萬葉集》中收錄了許多築紫的詩人們留下的和歌。  
太宰府市觀世音寺4-6-1  
大宰府展示館
- 14 大宰府條坊遺址**  
「西都」仿照奈良區劃的棋盤格布局的街道。  
太宰府市朱雀3-13
- 15 官道 (古代公路)**  
外國使節和商人曾在此通行，是由國家下令修整的道路。  
太宰府市板本三丁目
- 16-1 軍團印出土地 [御笠團印]**  
由現在的大宰府附近出身的人組成的軍團的銅印的出土地。  
太宰府市板本三丁目
- 16-2 軍團印出土地 [遠賀團印]**  
由現在的福岡縣北部出身的人組成的軍團的銅印的出土地。  
太宰府市觀世音寺3-13-1  
太宰府市立水城小學校內  
不公開
- 17 般若寺遺址**  
建在山丘上的寺院，在這裏放眼望去「西都」的街景盡收眼底，是建于8世紀的寺院遺址。  
太宰府市朱雀2-18
- 18 南館遺址**  
菅原道真在去世前曾在此度過兩年多。  
太宰府市朱雀6-18-1
- 19 太宰府的梅花**  
梅花在唐朝傳入西都，至今也是備受當地居民喜愛的太宰府的象征。  
太宰府市宰府4-7-1  
太宰府天滿宮
- 20 基肄山城遺址**  
基肄山城建于665年，在「西都」成立後負責防守南部，是日本最古老的山城。  
佐賀縣三養基郡基山町小倉及其它
- 21 阿志岐山城遺址**  
和大野城和基肄山一樣建于古代，是保存了土壘和石壘的山城。  
築紫野市阿志岐  
不公開
- 22 次田溫泉 (二日市溫泉)**  
位于從大宰府往南方延伸的官道沿線，長官大伴旅人于8世紀也曾拜訪過這個溫泉。  
築紫野市湯町
- 23 塔原塔遺址**  
保留了支撐塔心柱的基石 (墊在塔心的石塊)，是建于7世紀後半葉的寺院的遺址。  
築紫野市塔原東3-14
- 24 天拜山**  
位于「西都」的南方，放眼望去，大宰府遺址、水城 (土壘) 遺址和大野山山城遺址等景色盡收眼底。  
築紫野市武藏
- 25 杉塚廢寺遺址**  
建于8世紀前半葉的寺院遺址，曾在官道通行的外國使節也能看到這個寺院。  
築紫野市杉塚2-5-18
- 26 牛頭須惠器窯遺址**  
生產製造大宰府使用的食器，曾是官道通行的外國使節也能看到這個窯。  
大野城市上大利五丁目 (梅頭菜遺址)
- 27 牛頭須惠器窯遺址出土的有雕刻文字的須惠器**  
上面雕刻有年號和人名等文字，是為了進行稅收稽核的須惠器。  
大野城市曙町3-8-3  
大野城心之故鄉館
- 28 御笠之森**  
8世紀，大宰府的高官大伴百代的情歌中被吟詠的森林。  
大野城市山田2-4
- 29 善一田古墳群**  
這個古墳群出土了各種朝鮮半島的陶器和證明和外國有交流的物品。  
大野城市乙金東1-9
- 30 裂田水溝**  
滋潤了「西都」向西延伸的谷倉地帶，是至今還在使用的人造水溝。  
那珂川市安德・山田